

董氏鍼灸

正經奇穴學



teldap.tw

山東董景昌撰述



目錄

重刊董公景昌電子三書序言

本書簡介

作者董公景昌傳記

作者董公景昌照片

原書作者自序

一一部位	-----	01
大間穴	-----	
小間穴	-----	
浮間穴	-----	
外間穴	-----	
中間穴	-----	
還巢穴	-----	
二二部位	-----	03
重子穴	-----	
重仙穴	-----	
上白穴	-----	
大白穴	-----	
靈骨穴	-----	
中白穴	-----	
下白穴	-----	
腕順一穴	-----	
腕順二穴	-----	
手解穴	-----	
土水穴	-----	
三三部位	-----	07
其門穴	-----	
其角穴	-----	
其正穴	-----	
火串穴	-----	
火陵穴	-----	
火山穴	-----	
火腑海穴	-----	
手五金穴	-----	
手千金穴	-----	
腸門穴	-----	
肝門穴	-----	
心門穴	-----	
人士穴	-----	
地土穴	-----	
天土穴	-----	
曲陵穴	-----	
四四部位	-----	13
分金穴	-----	



後椎穴	-----	
首英穴	-----	
富頂穴	-----	
後枝穴	-----	
肩中穴	-----	
背面穴	-----	
人宗穴	-----	
地宗穴	-----	
天宗穴	-----	
雲白穴	-----	
李白穴	-----	
支通穴	-----	
落通穴	-----	
下曲穴	-----	
上曲穴	-----	
水愈穴	-----	
五五部位	-----	19
火包穴	-----	
上瘤穴	-----	
海豹穴	-----	
木婦穴	-----	
六六部位	-----	21
火硬穴	-----	
火主穴	-----	
門金穴	-----	
木斗穴	-----	
木留穴	-----	
六完穴	-----	
水曲穴	-----	
火連穴	-----	
火菊穴	-----	
火散穴	-----	
水相穴	-----	
七七部位	-----	24
正筋穴	-----	
正宗穴	-----	
正土穴	-----	
搏球穴	-----	
一重穴	-----	
二重穴	-----	
三重穴	-----	
四花上穴	-----	
四花中穴	-----	
四花副穴	-----	
四花下穴	-----	
腑腸穴	-----	



四花裡穴 -----
 四花外穴 -----
 上唇穴 -----
 下唇穴 -----
 天皇穴 -----
 天皇副穴 -----
 地皇穴 -----
 四肢穴 -----
 人皇穴 -----
 側三里穴 -----
 側下三里穴 -----
 足千金 -----
 足五金 -----
 七虎穴 -----
 外膝眼穴 -----

八八部位 -----

32

通關穴 -----
 通山穴 -----
 通天穴 -----
 姐妹一穴 -----
 姐妹二穴 -----
 姐妹三穴 -----
 感冒一穴 -----
 感冒二穴 -----
 通腎穴 -----
 通胃穴 -----
 通背穴 -----
 明黃穴 -----
 天黃穴 -----
 其黃穴 -----
 火枝穴 -----
 火全穴 -----
 駟馬中穴 -----
 駟馬上穴 -----
 駟馬下穴 -----
 下泉穴 -----
 中泉穴 -----
 上泉穴 -----
 金前下穴 -----
 金前上穴 -----
 九里穴 -----
 解穴 -----
 內通關 -----
 內通山 -----
 內通天穴 -----
 失音穴 -----

九九部位 -----

41



	耳環穴	-----	
	木耳穴	-----	
十十部位		-----	42
	正會穴	-----	
	州圓穴	-----	
	州昆穴	-----	
	州崙穴	-----	
	前會穴	-----	
	後會穴	-----	
	總樞穴	-----	
	鎮靜穴	-----	
	上里穴	-----	
	四腑二穴	-----	
	四腑一穴	-----	
	正本穴	-----	
	馬金水	-----	
	馬快水	-----	
	腑快穴	-----	
	六快穴	-----	
	七快穴	-----	
	木枝穴	-----	
	水通穴	-----	
	水金穴	-----	
後背部位		-----	48
	分枝上穴	-----	
	分枝下穴	-----	
	七星穴	-----	
	五嶺穴	-----	
	雙鳳穴	-----	
	九猴穴	-----	
	三金穴	-----	
	精枝穴	-----	
	金林穴	-----	
	頂柱穴	-----	
	後心穴	-----	
	感冒三穴	-----	
	水中穴	-----	
	水腑穴	-----	
	三江穴	-----	
	雙河穴	-----	
	冲霄穴	-----	
前胸部位		-----	54
	喉蛾九穴	-----	
	十二猴穴	-----	
	五金穴	-----	
	胃毛七穴	-----	
	腑巢二十三穴	-----	



重刊董公景昌電子三書序言

董公景昌先生，一生出版有關董氏針灸的相關教材與書籍，共有三本。

第一本是民國 57 年(公元 1968 年)出版的『正經奇穴學』，這是董公景昌先生當初給入門拜師弟子的內部學習教材，又稱為油印講義，本書共收錄董氏針灸穴道共有 163 個。本書目前已經絕版，無法購得。

第二本是民國 62 年(公元 1973 年) 8 月出版的『董氏針灸正經奇穴學』，本書由拜師弟子袁國本先生幫忙助編，當時是由台北的新亞出版社來對外發行出版，這本書比上述油印講義公開更多的穴道，共收錄有董氏針灸穴道共 207 個。本書也早已經絕版，無法購得。

第三本是民國 62 年(公元 1973 年) 9 月出版的『Tung' s Acupuncture』，本書由拜師弟子格桑·德欽巴頓先生幫忙翻譯，當時是由台北的 Hsin Ya 出版社來對外發行出版，這本書乃是完全以英文來撰寫並講解董氏針灸穴道，書中共收錄有董氏針灸穴道共 207 個。本書也早已經絕版，無法購得。

民國 98 年(西元 2009 年) 7 月我們錄影採訪了董公的拜師弟子袁國本先生，過程中，他親口答應將這些已經絕版的內部教材與書籍予以數位電子化典藏，並放在網路給未來有心想學習董氏針灸的人免費下載閱讀。他與我們都希望能不辜負當初董公景昌先生所流傳出來的珍貴資產，而能將董氏針灸發揚與傳承下去。

另外還有一本董公針灸研究所紀念冊，這是在民國 66 年(公元 1977 年) 4 月所出版，這是董公景昌先生逝世後，主要由袁國本先生與其它師兄弟所出版的紀念冊，書中有很多珍貴的照片，也有所有拜師董公的 75 位弟子名冊。因為此書內容資料與照片都很珍貴，故也列在本次的重刊董公景昌電子三書工作之中。



董公當年有很多非常開明且有前瞻性的作法，例如：他不但打破歷來董氏針灸只傳家人的規定，開始廣傳，而且他還同時出版了中文與英文版的董氏針灸書籍，由此可見董公是樂於見到董氏針灸發揚到全世界的，無奈在董公過世後，這些書籍也跟著絕版了，因此，我們想延續董公當初的願望與壯志，希望能把這些已經絕版的珍貴資料，重新電子化，製成可以免費傳閱流傳的電子書，幫助實現董公當初未竟之志，使董氏針灸能夠更普遍地、更具影響力地傳承下去。

公元 2009 年 8 月 30 日
董氏門人陳擎文恭序



本書簡介

『正經奇穴學』，此書乃是董公景昌先生於民國 57 年(西元 1968 年)所出版的第一份董氏針灸相關的出版品，但是這本書並非對外公開發行的刊物，而是內部教材，是當初董公給拜師後弟子的學習講義，當時的弟子又將之稱為『油印講義』。

但這份內部教材卻被當時的莊 XX 教授取得，並將之改名後出版，先是以『江湖秘穴』為書名出版，後來又改為『鍼灸別傳奇穴集』出版，這件事的發生過程，董公也曾經在文章中這麼提到：『……去年十月，發現市面上有所謂“針灸 XX 奇穴集”者，經查對其中半數乃剽竊我董氏針灸奇穴之部分內容(其中穴名有些仍用董氏原穴名，有些穴名則已竄改)。景昌對此欺世盜名之徒固屬不齒，為免讀者受愚，特將“董氏針灸正經奇穴學”之內容予以充實後付印，俾讀者能見我董氏針灸奇穴之全貌……』。

雖然董公向法院控告了此事，無奈在民國 60 年(西元 1971 年)前後的台灣，還沒有著作權法來保護作者的權益，所以控告一事草草了之。

本書共收錄董氏針灸穴道共有 163 個，但這並不是董氏針灸的全部穴道，董公景昌曾經說過，董氏針灸的穴道有 740 個，所以這僅是董公景昌陸續對外公開董氏針灸穴道的部分資料。

本書乃董氏針灸第一本的出版刊物，當時也是只有拜師後的入門弟子才能得到的內部教材，所以歷來所能看到的人很少，今日能夠將之數位化做成電子書來典藏，還是要感謝袁國本先生的無私貢獻，沒有他，就沒有今日『董公景昌電子三書』的重刊。

本電子書出處為：台灣當代中醫針灸之數位典藏網站 (<http://tung.dwu.edu.tw/acupuncture/>)，請勿將這些資料用來當做個人書籍的出版，或任何其它與商業行為有關的用途。



董公景昌傳記

董景昌先生，山東省平度縣人，生於民國 5 年（公元 1916 年）5 月 23 日，逝於民國 64 年（公元 1975 年）11 月 7 日（農曆 10 月 5 日），壽終正寢，享年 60 歲，同月卜葬於台北陽明山佳城。景昌先生的先祖在山東即以針灸醫術來行醫濟世，故先生繼承先祖的醫術學習董氏針灸，此針法異於傳統，取穴尤見奇驗，在針灸學術上夙自另成學派。董公景昌先生曾經這樣的自述：『先祖所傳針術，異於十四經脈絡，所設穴道部位亦與三百六十五穴者大不相同，且重針輕灸，治法簡便而功效顯著，甚多診斷為難治之症，景昌均以祖傳針術神速治癒。吾董氏針灸另有淵源，自成一派。無奈先祖遺著毀於兵燹，至深遺憾，所幸景昌記憶力強，對先祖面授之針術尚能牢記要訣…』。

景昌先生於民國 23 年（公元 1939 年），就在山東平度縣設立針灸診所，更難得的是其不計診費地來服務鄉里。後來因為抗戰時期，不得不離鄉，並投入軍旅，抗戰勝利後，解甲旋歸還故里，再次於山東青島設立針灸診所。後來國共戰爭又起，於民國 38 年（公元 1949 年）先生再次入伍，並隨國民黨政軍前往台灣，於民國 42 年（公元 1953 年）年以舊病復發為由，請准退役並蟄居台北，並重新設立診所開業，而且長時期為軍中袍澤來免費義務診療。

景昌先生從民國 23 年開始執壺濟世開始，一生臨床四十餘年，臨診人次達四十餘萬人，中間雖因大時代的動盪而投身軍旅十三年，但在軍中時期也在醫務單位為軍中袍澤施針治病。

景昌先生素懷菩薩精神，在台灣，多次舉辦對軍公教及貧困民眾之義診，受惠者近十萬人次，曾經數度榮膺好人好事代表。並於 1971 年至 1974 年間，五度受邀前往高棉為龍諾總統治療半身不遂，龍諾總統中風後曾赴美就西醫治療數月未愈，返國後復遍求泰國、高棉、香港與台灣的針灸醫師多人治療仍未見效，經邀請景昌先生妙手成春完全治癒龍諾總統的病，並受龍諾總統頒授感謝狀，授以『醫學博士



學位』，贈予『軍級國防勳章』，並贈予銅製佛像與雕刻大象牙。也因此功在邦交的事蹟，而榮獲當時台灣的蔣介石總統頒贈最高榮譽狀，為中醫界獲得此項殊榮之第一人，並因此事而舉世聞名，斐聲海內外。

景昌先生為了將中華針灸的瑰寶『董氏針灸』傳承下去，於民國62年（公元1973年）8月出版『董氏針灸正經奇穴學』一書，將董氏針灸的教材公開於世，另外並打破董氏針灸歷代不傳外人的規定，開始廣傳，且所收拜師弟子並不收取任何束脩，其高風亮節的風骨在此可見一斑，這種胸懷在過去、或現在、乃至於未來，都是少見。景昌先生一生所收弟子共有75位，這些弟子如禪法一花開五葉般，在先生逝世後30年後，將董氏針灸宏傳到世界各地，並在國際上逐漸獲得針灸學術界與臨床界的一致高度肯定。

董氏針灸若能在未來幫助更多人們的健康，這一切都要感謝景昌先生當初的高瞻遠矚，他打破董氏針灸歷代不傳外人之家規，擇其要者並廣傳之，此乃先生之德澤，我輩之福份！



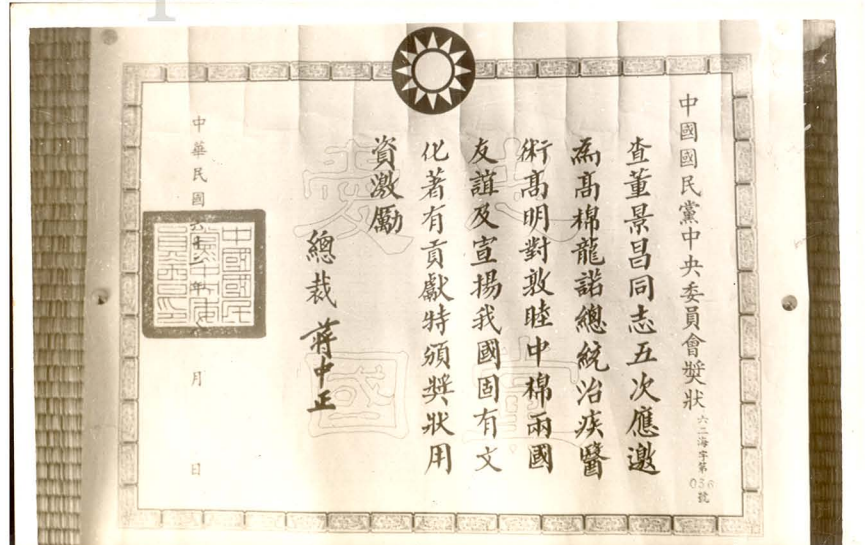
公元2009年8月24日

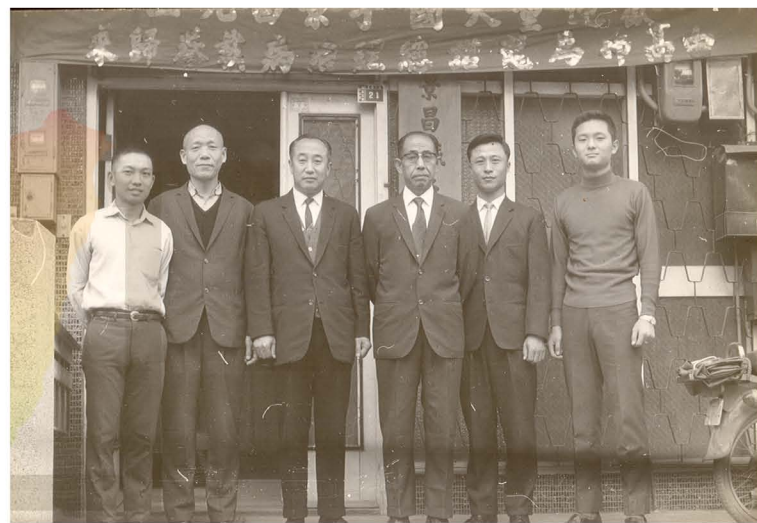
董氏門人陳擎文恭傳





teldap.tw





正 經 奇 穴

自 序

針灸治病。歷史悠久。至宋仁宗時。鑄有「俞穴銅人」。確定十二大脈。三六五針穴。頒行「五藏圖」。供世人參證。術更昌明。垂今歷二，五〇〇年。醫聖輩出。遺著亦夥。惜以文字深奧。語意含蓄。非躬親體驗。難領悟真諦。是以面授與口傳在中國醫術之傳習上居有重要地位。但囿於宗法傳世。秘而不宣。致高深醫理。每失所傳。良可惋惜。

我國現行正統針灸醫學。循十四經脈絡。定三六五穴位。但觀歷代名醫遺著。經穴經廢棄者有之。經外發現者有之。不獨俞穴銅人未臻全備。十四經脈絡穴位。迭有鼎革。此中醫理。頗具研究價值。

董氏先祖所傳醫術取十四經脈絡治效之著而去其微者。所設穴道部位。與上述三六五穴略有不同。治法亦異。重針輕灸。功效顯著。甚多西醫絕症。常藉針術神速治愈。蓋另有淵源。自成一派也。奈遺著燬於兵燹。至深遺憾。景昌當年幼少憶強。幸獲 祖先面授。尚能牢記要訣。其後從戎。證治三〇萬病患同胞。復得臨床經驗。更見效驗宏偉。爰用現代語文。撰述本書。旨在宣揚國粹。廣起沉疴。復興中國文化。表現國醫特色。拋磚引玉。尚望愛好針術人士。協力響應。

teldap.tw

山 東 董 景 昌 序

中 華 民 國 五 十 七 年 一 月 於 台 灣

敬請
文師
留用
董景昌
民國九年
於此
景昌



一一部位

(一) 大間穴

部位：食指第一節正中央偏左外開三分。

解剖：橈骨神經之皮下枝，心臟及六腑分支神經。

主治：心臟病、膝蓋痛、小腸氣、疝氣（尤其特效）、眼角痛。

取穴：平臥，手心向上，取食指第一節中央偏左三分是穴位。

手術：五分針，正下一分心臟分支神經；正下二至二，五分大小腸經。

注意：禁忌雙手取穴。

(二) 小間穴

部位：食指第一節左上方，距大間高二分。

解剖：橈骨神經之皮下枝，肺分枝神經，心臟及六腑分支神經。

主治：支氣管炎、吐黃痰、胸部發悶、心跳、膝蓋痛、小腸氣、疝氣、眼角痛。

取穴：平臥，手心向上，取食指第一節左上方，距大間上二分是穴位。

手術：五分針，正下一分治心臟，一至二，五分肺分支神經。

注意：禁忌雙手同時取穴。

(三) 浮間穴

部位：食指第二節中央線外開二分，去第三節指橫紋三分三。

解剖：橈骨神經之皮下枝。心臟及六腑分支神經。

主治：疝氣、尿道炎、小腸氣、牙痛、胃痛。

取穴：食指第二（中）節正中央外開（向大姆指）二分去第三（末）節指橫紋三分四處是穴。

手術：針深一分至二分。

注意：禁忌雙手同時取穴。



(四) 外間穴

部位：食指第二節正中線外開二分，去第三節橫紋六分六。

解剖：橈骨神經之皮下枝。心臟及六腑分支神經。

主治：疝氣、尿道炎、小腸氣、牙痛、胃痛。

取穴：當食指第二節正中央外開二分，去第三指橫紋六分六是穴。

手術：針深一分至二分。

注意：禁忌雙手同時取穴。

(五) 中間穴

部位：食指第一節（本節）正中央。

解剖：橈骨神經之皮下枝，肺分枝神經，心臟及六腑神經。

主治：心跳、胸部發悶、膝蓋痛。頭暈、眼昏。

取穴：當食指第一節正中央是穴（手掌向上）

手術：針深一分至二分五。

效用：（治疝氣成方）外間、大間、小間、中間四穴同時用針，為治疝氣之特效針，單手取穴可也。

注意：禁用兩手同時取穴。

(六) 還巢穴

部位：在無名指中節外側（靠近小指）正中央。

解剖：肝副神經，腎副神經。

主治：子宮痛、子宮瘤、子宮炎、月經不調、赤白帶下、輸卵管不通、子宮不正、小便過多。陰門發腫、治流產、安胎。

取穴：當無名指中節外側（即與小指接觸部），正中央是穴。

手術：針深一分至三分（扎指骨上緣）

注意：禁忌雙手取穴。



二二部位

(一) 重子穴

部位：虎口下約一寸，即大指掌骨與食指掌骨之間。

解剖：有橈骨神經之分佈與橈骨動脈，肺分支神經。

主治：背痛、肺炎（有特效）、感冒、咳嗽、氣喘（小孩最有效）。

取穴：手心向上，大指掌骨與食指骨之間，虎口下約一寸是穴位。

手術：一寸針，針深三至五分。

(二) 重仙穴

部位：大指骨與食指骨夾縫間，離虎口兩寸，與手背靈骨穴正對相通。

解剖：有橈骨神經之分佈與橈骨動脈，肺分支神經，心細分支神經。

主治：背痛、肺炎、退熱、心跳、膝蓋痛。

取穴：大指骨與食指骨間，距虎口兩寸處是穴。

手術：一寸針，針三分至五分深。

應用：重子、重仙兩穴同時下針，為治背痛之特效針。

(三) 上白穴

部位：手背面，食指與中指叉骨之間，距指骨與掌骨接合處下五分。

解剖：肺與心細分支神經交錯。

主治：眼角發紅、坐骨神經痛、胸下（心側）痛。

取穴：手背向上，距指骨與掌骨接合處下五分，食指骨與中指骨之間是穴。

手術：一寸針，針三分至五分深。

(四) 大白穴

部位：手背面，在食指拇指叉骨間陷中，即第一掌骨與第二掌骨中間之凹處。

解剖：此處為第一手背側骨間筋，有橈骨動脈，橈骨神經；肺支神經。



主治：小兒氣喘、發高燒（特效），肺機能不够而引起之坐骨神經痛。
取穴：拳手取穴（^擡指彎曲，抵食指第一節^拳）距虎口底左側五分是穴（左手為準）。

手術：用一寸針，針四分至六分深，治坐骨神經痛；用三菱針治小兒氣喘、發高燒及急性肺炎（特效）。

注意：孕婦禁針。

(五) 靈骨穴

部位：手背面，在食指拇指叉骨間，第一掌骨與第二掌骨接合處，與重仙穴相通。

解剖：第一手背側骨間筋，有橈骨動脈，橈骨神經，肺支神經。

主治：肺機能不够之坐骨神經痛、腰痛、脚痛、半面神經麻痺、半身不遂、骨骼脹大病、婦女經脈不調、難產、經閉。背痛、耳鳴、偏頭痛、^{腸痛}、^{耳聾}、^{小腸氣通之痛}、^{腸炎}、^{跌打損傷}、^{肩腰疼痛}、^{移風}（^{肺支神經力毛孔開胃}）

取穴：拳手取穴，在食指拇指叉骨間，第一掌骨與第二掌骨接合處，距大白穴一寸二分，與重仙穴相通。
^{白穴管(肺支皮膚)}、^{補肺氣}、^{小腸氣通之痛}、^(距大白穴五分)、^{治肺一腸一腎一腦}。

手術：用一寸五分至二寸毫針，針深通透重仙穴（過量針）。

應用：針深一．五至二寸可避鬼邪。

注意：孕婦禁針

(六) 中白穴（又名鬼門穴）

部位：手背，小指掌骨與無名指掌骨之間，距指骨與掌骨接連處五分。

解剖：腎分支神經。

主治：腎臟病之腰痛、腰酸、背痛、頭暈、眼散光、疲勞及腎臟病之坐骨神經痛、足外踝痛、四肢浮腫。^{小便黃}。

取穴：拳手取穴，在小指掌骨與無名指掌骨之間，距指骨與掌骨接連處五分是穴。



手術：針深三分至五分。

(七) 下白穴

部位：手背，小指掌骨與無名指掌骨之間，距指骨與掌骨連接處一寸五分（距中白穴一寸）。

解剖：腎肝分支交錯神經。

主治：牙齒酸、肝微痛、以及中白穴主治各症。

取穴：拳手取穴，小指掌骨與無名指掌骨之間，距指骨與掌骨一寸五分（即距中白穴一寸）是穴。

手術：針深三分至五分

(八) 腕順一穴

部位：小指掌骨外側距手橫紋二寸五分。

解剖：此處為小指外轉筋，有腕骨背側動脈與支脈，尺骨神經。腎分支神經。

主治：腎虧之頭痛、眼花、坐骨神經痛、疲勞、及腎臟炎、四肢骨腫。

取穴：在小指掌骨外側，距手橫紋二寸五分是穴。

手術：針深二分至四分。

重性腰肌連痛、
腎虧之痛、(既痛、背痛、
女人用此穴救苦、(以單手
用為宜、且腕順一穴只取一穴)。

(九) 腕順二穴

部位：小指掌骨外側，距手橫紋一寸五分，即腕順一穴下一寸。

解剖：此處為小指外轉筋，有腕骨背側動脈與支脈，尺骨神經；腎分支神經。

主治：鼻出血以及腕順一穴主治各症。

取穴：在小指掌骨外側，距手橫紋一寸五分是穴。

手術：針深二分至四分。

應用：腕順一穴與腕順互相配用。



(十) 手解穴

部位：小指掌骨與無名指掌骨之間，即屈小指，使其指甲觸及手掌處。

解剖：腎臟敏感神經。

主治：主解暈針與下針後而引起之一切麻木以及奇穴錯亂之刺痛。

取穴：手心向上，在小指掌骨與無名掌骨之間，即屈小指使其指甲觸及掌處是穴。

手術：針深三分至五分，用三菱針出血立解，用毫針十分至二十分鐘全解。

(十一) 土水穴

部位：在拇指第一掌骨之內側，距掌骨如頸一握一穴，後五分處一穴，又後五分處一穴，共三穴。

解剖：拇指對掌肌、脾分神經、腎支神經、橫神經。

主治：胃炎、久年胃病。

手術：針深三分，每用一穴即可。

teldap.tw



三三部位

(一) 其門穴

部位：在手橫紋後兩寸，撓骨之外側。

解剖：此處為短伸拇筋，頭靜脈，撓骨動脈枝，後下膊皮下神經，撓骨神經，肺支神經。

主治：婦科經脈不調赤白帶下，大便脫肛，痔瘡痛。

取穴：發撓骨之外側，距手橫紋兩寸處是穴。

手術：臂側放針斜刺約與皮下平行，針入二分至五分。

(二) 其角穴

部位：撓骨之外側，距手橫紋四寸（距其門兩寸）。

解剖：同其門穴。

主治：同其門穴。

取穴：發撓骨之外側，距手橫紋四寸處是穴。

手術：同其門穴。

(三) 其正穴

部位：撓骨之外側，距手橫紋六寸（距其角兩寸）。

解剖：同其門穴。

主治：同其門穴。

取穴：發撓骨之外側，距手橫紋六寸處是穴。

手術：同其門穴。

應用：其門、其角、其正三針同用，（即一用三針）。

(四) 火串穴

部位：在橫紋後三寸，兩筋骨間陷中。

解剖：有總指伸筋，骨間動脈，後下膊皮下伸筋，撓骨神經，肺分支神經，心之副神經。



主治：便秘，心跳，手下臂痛。

取穴：手平伸，掌向下，從橫紋中央直上三寸處取之，握拳屈肘掌心向下，現溝凹處是穴位。

手術：針深三分至五分。

應用：左手下臂痛針右手穴，右手下臂痛針左手穴。

(五) 火陵穴

部位：去火串穴兩寸。*橫紋後四寸*

解剖：有骨間動脈，撓骨神經之後枝，心之副神經。

主治：胸痛及發悶發脹，手抽筋。

取穴：手撫胸取穴，距橫紋五寸，在撓骨與尺骨之間是穴。

手術：針深五分至一寸。

(六) 火山穴

部位：去火陵穴一寸五分。*橫紋後六寸*

解剖：有骨間動脈，撓骨神經之後枝，心之副神經。

主治：胸痛及發悶發脹，手抽筋。

取穴：手撫胸取穴，距橫紋六寸五分，在撓骨與尺骨之間是穴。

手術：針深一寸至一寸五分。

應用：左手抽筋取右手穴，右手抽筋取左手穴，胸部發悶發脹及痛，則火陵，火山兩穴同時用針，但只可單手取穴，即用右手穴不用左手穴；用左手穴，則不用右手穴。

(七) 火腑海穴

部位：火山穴上兩寸，按之肉起，銳肉之端。*橫紋後六寸*

解剖：有長屈拇筋，撓骨動脈，中頭靜脈，外膊皮下神經，撓骨神經，肺分支神經，心之副神經。

主治：咳嗽，氣喘、感冒、鼻炎、坐骨神經痛，腿酸腰酸。



取穴：手撫胸取穴，距火山穴兩寸。即長撓腕伸肌與短撓腕伸肌之間。

手術：針深五分至一寸。

應用：治貧血、頭暈眼花，腿酸腰酸，疲勞過度時，下針十分鐘後取針，改用墊灸三壯至五壯，（勿須下針，僅灸三至五壯亦可），隔日一灸，灸上三月，益壽延年。灸至第五、第十、第十五次，下灸七壯至九壯（大壯），即每月大壯三次，小壯十二次。

(八) 手五金穴

部位：尺骨外側，距腕豆骨六寸五分，去火山穴後開五分。

解剖：肝分支神經。

主治：坐骨神經痛、腹痛、小腿發脹，脚痛、脚麻。

取穴：手撫胸取穴，在尺骨外側，距腕豆骨六寸五分，即火山穴後五分是穴。

手術：針三分至五分。

(九) 手千金穴

部位：尺骨外側，手五金穴上一寸五分。

解剖：肺分支神經。

主治：用手五金穴。

取穴：手撫胸取穴，在尺骨外側，距腕豆骨八寸（距手五金穴一寸五分）是穴。

手術：針深三分至五分。

應用：手五金與手千金兩穴同用，左坐骨神經骨痛，取用右手穴，右取左穴，即用交叉神經治療法。注意兩手五金穴千金穴同時使用會引起奇穴錯亂，應忌之。

(十) 腸門穴

部位：當外尺骨筋腱之外側，距腕骨三寸。



解剖：有尺骨動脈之背枝及尺骨神經，肝之支神經腎之副神經。

主治：肝炎之腸炎，頭暈眼花。

取穴：手撫胸取穴，在外尺骨筋腱之側，距腕骨三寸是穴。

手術：針深三分至五分。

(二) 肝門穴

部位：去腕後六寸，當外尺骨後側。

解剖：此處為總指伸筋，岐出前膊骨間動脈之分枝，肝之支神經。

主治：急性肝炎（特效）。

取穴：手撫胸取穴，去腕後六寸，當外尺骨中部下側是穴。

手術：毫針，針深三分至五分。針下後，肝痛立消，此時將針向右旋轉，胸膈解除；再向左旋轉，腸痛亦解除。

應用：腸門穴與肝門穴同時使用，可治肝炎引起之腸炎，用左手穴（不可兩手齊用）。

(三) 心門穴

部位：在尺骨鶯嘴突起之上端，去肘尖一寸五分陷中。即肘內側大骨外，去肘端一寸五分。

解剖：在二頭膊筋間，有下尺骨副動脈，撓骨神經枝；心之分支神經。

主治：心臟炎，心跳胸悶，嘔吐、肝霍亂。

取穴：手撫胸取穴，在下尺骨內側陷處，距肘尖一寸五分是穴。

手術：針深四分至七分。

應用：用右手穴則不用左穴，用左則不用右。

(四) 人士穴

部位：在前臂撓骨裡側，去腕橫紋四寸。

解剖：此處為撓骨近關節處之上側，有撓骨動脈枝，外膊皮下神經，撓骨神經之皮下枝；肺支神經，心分支神經。



主治：氣喘、手掌及手指痛、肩臂痛。

取穴：手平伸，掌心側面上，從腕部橫紋上行四寸，當前臂撓骨內側是穴

手術：針深五分至一寸。

應用：針五分治氣喘、治手掌及手指痛，（左手痛，針右手穴；右手痛，針左手穴）肩臂痛、背痛。

針一寸治心臟病，心跳。

(四) 地士穴

部位：在前臂撓骨中部內緣，去人士穴三寸。

解剖：肱撓骨內緣，屈姆長肌外緣，正中神經之分枝，為撓骨神經與後臂神經之分佈區，有撓骨動脈，頭靜脈，肺支神經，心分支神經。

主治：氣喘、感冒，頭痛及腎虧，心臟病。

取穴：手平伸、掌向上，去腕橫紋七寸，即去人士穴三寸，當前臂撓骨內側是穴位。

手術：針深一寸治氣喘、感冒、頭痛及腎虧。

針深一寸五分治心臟病。

(五) 天士穴

部位：在前臂撓骨之後部內側，去地士穴三寸。

解剖：肱撓骨肌內側，為撓骨神經後臂神經及正中神經分佈區，有撓骨動脈，頭靜脈；肺支神經，腎之副神經。

主治：氣喘鼻炎、臂痛、感冒、胸部發脹。

取穴：在前臂撓骨之後部內側去地士穴三寸是穴。

手術：針深一寸五分。

應用：天士、地士、人士三穴左右兩手同時取穴並配靈骨穴，為治哮喘之特效針。



(六) 曲陵穴 尺澤

部位：在肘窩橫紋上，試摸有一大筋，在筋之行側。

解剖：有肱二頭肌腱，為後臂皮神經及撓骨神經，正中神經之分佈區，有撓骨動脈，頭靜脈，心之支神經，肺之分叉神經。

主治：抽筋，陽霍亂，氣喘、肘關節炎，心跳。

取穴：平手取穴，在肘窩橫紋上，在大筋之外側以大指按下，肘伸屈時有一大凹陷處是穴。

手術：針三分至五分。

應用：用三菱針刺曲陵穴內側之動脈血管，使其出血，可治陽霍亂，肝霍亂，心臟麻痺。



四四部位

(一) 分金穴

部位：在後臂肱骨之前側，去肘窩橫紋一寸五分。

解剖：有肱二頭肌，為後臂皮下神經，正中神經之分佈區，有肱動脈，頭靜脈；心之分枝神經，肺之交叉神經。

主治：感冒、鼻炎及喉炎之特效針。

取穴：手撫胸取穴，當後臂肱骨之下部中央，去肘窩（曲池）橫紋一寸五分處是穴。

手術：針深五分至一寸。

(二) 後椎穴

部位：當後臂肱骨之外側，去肘橫紋二寸五分。

解剖：肝副神經，心之副交叉神經，直屬脊椎骨神經。

主治：脊椎骨脫臼、脊椎骨脹痛、腎臟炎、腰痛。

取穴：手臂下垂，在後臂肱骨之外側，去肘橫紋二寸五分處是穴。

手術：針深三分至五分。

(三) 首英穴

部位：當後臂肱骨之外側，去肘橫紋四寸五分。

解剖：同後椎穴。

主治：同後椎穴。

取穴：手臂下垂，在後臂肱骨之外側，去後椎二寸處是穴。

手術：針深三分至五分。

應用：後椎、首英兩穴通常同時用針（即所謂回馬針）效力迅速而佳。

(四) 富頂穴

部位：當後臂肱骨之外側，去首英穴二寸五分，去肘橫紋七寸。

解剖：肝之副支神經，心細分支神經。

主治：疲勞、肝弱、血壓高、頭痛、頭暈。

取穴：手臂下垂，在後臂肱骨之外側，去首英穴二寸五分。



手術：針深三分至五分；針淺扎治疲勞、肝弱，針深扎治頭痛、頭暈及血壓高。

(五) 後枝穴

部位：當肩中與肘之直線上，去富頂穴一寸（去肘橫紋八寸）。

解剖：心之分支神經。

主治：血壓高、頭暈、頭痛、殺菌、皮膚病、血管硬化。

取穴：手臂下垂，在後臂肱骨之外側，去富頂穴一寸是穴。

手術：針深三分至七分。

應用：富頂、後枝兩穴同時下針，可治頸項疼痛扭轉不靈及面部癱瘓。

(六) 肩中穴

部位：當後臂肱骨之外側，去肩骨縫二寸五分。

解剖：此處為三角筋部，頭靜脈後，有迴旋上轉動脈，腋窩神經，心之分支神經。

主治：膝蓋痛（特效針）、皮膚病（頸項皮膚病有特效）、小兒癱瘓、半身不遂、心跳、血管硬化、鼻出血、肩痛。

取穴：手臂平垂，自肩骨向下二寸半中央是穴。

手術：針深五分至一寸。

應用：左肩痛扎右肩穴；右肩痛扎左肩穴，具有特效。

(七) 背面穴

部位：當肩骨縫之中央，舉臂有空陷處。

解剖：有三角筋，迴轉上膊動脈，頭靜脈枝，鎖骨神經枝；丹田神經。

主治：腹部發悶，發音無力。

取穴：舉臂，肩骨連接處有空陷處之中央是穴。

手術：針深三分至五分。

應用：用三菱針時，可治全身疲勞，兩腿發酸，嘔吐，肝霍亂，陽霍亂，陰陽霍亂。



(八) 人宗穴

部位：在後臂肱骨內緣與肱二頭肌間之陷處，去肘窩橫紋三寸。

解剖：在二頭膊筋之旁，橈骨副動脈、頭靜脈及內膊皮神經、肺之副神經、心之分支神經、肝之副支神經。

主治：脚痛、手痛、肘臂腫痛難動、面黃（胆病）、四肢浮腫、脾腫大，感冒氣喘。

取穴：屈肘側量，以手拱胸，在後臂肱骨內緣與肱二頭肌間之陷處，去肘窩橫紋三寸是穴。

手術：用毫針，針深五分治感冒氣喘，針深八分治臂腫，針一寸二分治肝、胆、脾病。

注意：下針時，偏外傷肱骨，偏裡傷肱二頭肌，扎針部位應準確。

(九) 地宗穴

部位：在後臂肱骨內緣與肱二頭肌間之陷處，去肘窩橫紋六寸（去人宗穴三寸）。

解剖：在頭靜脈後，有迴旋上轉動脈，腋窩神經；心之支神經。

主治：能使陽症起死回生，心臟病及血管硬化。

取穴：屈肘側量，以手拱胸，當後臂肱骨之中部內緣與肱二頭肌間之陷處，去人宗穴三寸是穴。

手術：針深一寸治輕病，針深二寸治重病，兩臂穴同時下針。

注意：下針時，偏外傷肱骨，偏裡傷肱二頭肌，扎針部位應特別準確。

(十) 天宗穴

部位：在後臂肱骨內緣與肱二頭肌後部間之陷處，去地宗穴三寸（距肘窩橫紋九寸）。

解剖：頭靜脈後，有迴旋上轉動脈，腋窩神經；六腑神經，小腿神經。

主治：婦科陰道痒、陰道痛、赤白帶下具有速效、小腿痛、小兒癱瘓、狐臭、糖尿病。

取穴：屈肘側量以手拱胸，當後臂肱骨內緣與肱二頭肌後部間之陷處，距地宗穴三寸是穴。



手術：針深一寸至一寸五分。

注意：下針時，偏外傷肱骨，偏內傷肱二頭肌，取穴部須準確。

(ㄊ) 雲白穴

部位：在肩尖前約二寸，背面穴向胸方向斜下開二寸。

解剖：有三角筋，迴轉上膊動脈，頭靜脈枝，鎖骨神經枝；六腑神經，肺之副支神經。

主治：婦科陰道炎、陰道痒、陰道痛、赤白帶下、小兒癱瘓。

取穴：垂手取穴，肩關節前方，骨縫去肩尖約二寸許處是穴。亦即背面穴向胸方向斜下開二寸。

手術：針深三分至五分。

(ㄊ) 李白穴

部位：在雲白穴稍向外斜下二寸。

解剖：頭靜脈後，有迴旋上轉動脈，腋窩神經；腎之副支神經，肺之支神經。

主治：狐臭、脚痛、小腿痛、小兒癱瘓。

取穴：在臂外側，從雲白穴稍向外斜下二寸是穴。

手術：針深三分至五分。

(ㄊ) 支通穴

部位：在上臂後側，首英穴向後橫開一寸。

解剖：有頭靜脈，後迴旋上膊動脈支，後膊皮下神經；肝之副支神經，腎之副支神經，後背神經。

主治：高血壓、血管硬化、頭暈疲勞、腰酸。

取穴：自肩後側直下，去肘橫紋四寸五分，即首英穴向後橫開一寸。

手術：針深六分至一寸。

注意：貼近肱骨後緣扎針。

(ㄊ) 落通穴

部位：在上臂後側，即富頂穴向後橫開一寸。

解剖：有頭靜脈，後迴旋上膊動脈枝，後膊皮下神經；肝之副支神經，腎之



副支神經，後背神經。

主治：血壓高、血管硬化、頭暈疲勞、四肢無力、腰酸。

取穴：自肩端後側直下，肘橫紋七寸，即富頂穴向後橫開一寸是穴。

手術：針深六分至一寸。

(五) 下曲穴

部位：在上臂後側，即後枝穴後開一寸。

解剖：有後迴旋上膊動脈，頭靜脈，後膊皮下神經，腋下神經；肺支神經，肝之支神經。

主治：血壓高、坐骨神經痛（肺與肝兩種機能不健全所引起）、半身不遂、小兒癱瘓、神經失靈、及神經失靈而引起之骨頭脫節症。

取穴：在肩端後直下，即後枝穴向後橫開一寸是穴。

手術：針深六分至一寸。

(六) 上曲穴

部位：在上臂後側，肩中穴後開一寸。

解剖：有三角筋，後迴旋上膊動脈，頭靜脈，後膊皮下神經；腎之支神經，肝之副神經。

主治：小兒癱瘓、坐骨神經、臂痛、血壓高、小腿脹痛。

取穴：在上臂後側，即肩中穴向後橫開一寸是穴。

手術：針深六分至一寸五分，治左臂痛用右臂穴，治右臂痛用左臂穴。

應用：用三菱針出血治肝硬化及肝炎。

(七) 水愈穴

部位：在上臂之後側，即背面穴後開稍斜下二寸。

解剖：有三角筋，後迴旋上膊動脈，頭靜脈，後膊皮下神經，腋下神經；腎之支神經。

主治：腎臟炎、腎結石、腰痛、腿酸、全身無力、小便蛋白質、臂痛、手腕手背痛。

取穴：自肩後後直下，即背面穴向後橫開（稍斜下）二寸是穴。



手術：針深三分至五分。

應用：用三菱針扎出黃水者主治腎臟之特效針。

用三菱針扎出黑血者主治手腕手背痛。

用三菱針扎左邊穴治左臂痛，扎右邊穴治右臂痛（直接治療）。



五五部位

(一) 火包穴

部位：在足第二趾底二道橫紋正中央。

解剖：心之神經，肝之神經。

主治：心痛，胎衣不下，及兼治肝病。

取穴：平臥，當足次趾底二道橫紋正中央是穴。

手術：三菱針刺三分深使其出黑血，立即見效。

用毫針針深三分至五分鐘見效。

注意：禁灸，妊婦禁針。

(二) 上瘤穴

部位：在足底後跟前緣正中央。

解剖：後腦（小腦）總神經。

主治：瘤，腦積水（大頭瘟），小腦痛，腦神經痛。體弱。

取穴：平臥，當足底後跟硬皮之薦緣正中央是穴。

手術：針深三分至五分。

注意：針深過量（超過五分）會引起心中不安，忌之。

(三) 海豹穴

部位：在大母趾之內側，本節正中央。

解剖：有長大趾伸筋，淺腓骨神經，心之分枝神經。

主治：眼角痛（角膜炎），疝氣，大指及食指痛，婦科陰道炎。

取穴：當大母趾之內側（即右足之左緣左足之右緣），（脚指甲後）大母趾本節正中部是穴。

手術：針深一分至三分。

應用：左手痛右脚取穴，右手痛左脚取穴。

(四) 木婦穴

部位：在次母趾（第二母趾）中節正中央外開三分。

解剖：心之副神經。



主治：婦科赤白帶下，月經不調，經痛，子宮炎，輸卵管不通。

取穴：當第二趾第二節正中央向外開三分是穴。

手術：針深二分至四分，貼趾骨下針。（用最細針有效粗針痛苦）。



六六部位

(一) 火硬穴

部位：在第一蹠骨與第二蹠骨之間，去蹠骨與趾骨關節五分。

解剖：心臟支神經肝之副神經。

主治：心跳，頭暈，產後胎衣不下，骨格脹大，下頷痛（張口不靈），強心
（昏迷狀態時使用）。子宮炎，子宮癌。

取穴：當第一蹠骨與第二蹠骨之間，去蹠骨與趾骨關節五分處是穴。

手術：針深三分至五分。

注意：妊婦禁針，禁灸。

(二) 火主穴

部位：在第一蹠骨與第二蹠骨之間，去火硬穴一寸。

解剖：心臟支神經，心臟動脈，有感腓骨神經枝，前脛骨筋。

主治：難產，骨格脹大，心臟病而引起之頭痛，肝病，胃病、神經衰弱，心
臟癱瘓，手脚痛。子宮炎，子宮癌。

取穴：按取第一蹠骨與第二蹠骨連接部之直前陷中取之，即去火硬穴一寸處
是穴。

手術：針深三分至八分，治手脚痛時，左用右穴，右用左穴。

注意：禁灸，妊婦禁針。

(三) 門金穴

部位：在第二蹠骨與第三（中）蹠骨連接部之直前陷凹中。

解剖：有短總趾伸筋，第一骨間背動脈，趾背神經，十二指腸神經，胃之支
神經。

主治：腸炎，胃炎、腹部發脹及腹痛，盲腸炎。

取穴：當第二蹠骨與第三蹠骨連接部之直前，陷凹中即與火主穴並列。

手術：用細毫針，針深五分（具有特效）。

注意：單脚取穴，禁雙脚同時取穴。



(四) 木斗穴

部位：在第三跗骨與第四跗骨之間，去跗骨與趾骨關節五分。

解剖：脾神經，肝神經。

主治：脾腫大（硬塊），消化不良，肝病，疲勞、胆病，小兒癱瘓。

取穴：當第三跗骨與第四跗骨之間，去跗骨與趾骨關節五分處是穴。

手術：針深三分至五分。

(五) 木留穴

部位：在第三跗骨與第四跗骨連接部之直前陷凹中，去跗骨與趾骨關節一寸五分。

解剖：肝神經，脾神經。

主治：白血球症、脾腫大、消化不良、肝病、疲勞、胆病、小兒癱瘓。

取穴：當第三跗骨與第四跗骨連接部之直前陷凹中，去木斗穴一寸處是穴。

手術：針深三分至五分。

(六) 六完穴

部位：在第四跗骨與第五跗骨之間，去跗骨與趾骨關節五分。

解剖：肺之分枝神經，腎之支神經。

主治：止血（包括跌傷刀傷出血或是打針血流不止）偏頭痛、~~眩暈~~、~~耳鳴~~。

取穴：當第四跗骨與第五跗骨之間，去跗骨與趾骨關節五分處是穴。

手術：針深三分至五分。

注意：哮喘、肺病、痰多、體弱均禁用此穴。

(七) 水曲穴

部位：在第四跗骨與第五跗骨之間，去跗骨與趾骨關節一寸五分。

解剖：腎之支神經，肺之分枝神經。

主治：腰痛，四肢浮腫，腹脹、~~頸頭神經痛~~婦科子宮多病。

取穴：當第四跗骨與第五跗骨之間，去六完穴一寸處是穴。

手術：針深三分至五分。

(八) 火連穴

部位：在第一跗骨內側，去趾骨與跗骨關節一寸五分。



解剖：心之分枝神經，腎之副支神經。

主治：血壓高而引起之頭暈眼昏，心跳、心臟衰弱。

取穴：當第一跖骨內側，去跖骨與趾骨關節一寸五分。

手術：針深五分至八分，針橫第一跖骨底緣扎入。

注意：單腳取穴，孕婦禁針。

(九) 火菊穴

部位：在第一跖骨內側，去趾骨與跖骨關節二寸五分。

解剖：心之分枝神經，腎之副支神經。

主治：手發癱，心跳、頭暈、脚痛、高血壓、頭暈腦脹、眼昏、眼皮發酸、頸項扭轉不靈。

取穴：當第一跖骨內側，去火連穴一寸處是穴。

手術：針深五分至八分，針與跖骨成直角，沿跖骨底緣扎入。

注意：孕婦禁針，單腳取穴。

(十) 火散穴

部位：第一跖骨內側，去趾骨與跖骨關節三寸五分。

解剖：心之分枝神經，腎之副支神經，六腑副神經。

主治：腦痛腦脹、眼角痛、腎虧、頭暈、眼花、腰酸背痛。

取穴：當第一跖骨內側，去趾骨與跖骨關節三寸五分。

手術：針深五分至八分，針橫跖骨底扎入。

注意：孕婦禁針，單腳取穴。

應用：火連、火菊、火散三穴可同時下針，主治以上各症及腦瘤，腦膜炎，但注意單腳取穴，雙腳不可同時下針。

(十一) 水相穴(太溪)

部位：在內踝直後，跟筋前緣陷處。

解剖：腎之支神經，腦神經。

主治：腎臟炎，四肢浮腫，腎虧而引起之腰痛，脊椎骨痛，婦科產後風。^{背痛}白內障。

取穴：當跟筋前緣陷處，在內踝尖直後二寸是穴。

手術：針三分至五分，或過量針亦可（即針沿跟筋前緣扎透過去）。

(十二) 水仙穴——在水相穴下二寸處，主治同水相穴



七七部位

(一) 正筋穴

部位：在足後跟筋中央上，距足底三寸五分。

解剖：脊椎骨總神經，腦之總神經。

主治：脊椎骨閃痛，腰痛（限脊椎部位），頸項筋痛（扭轉不靈），腦骨脹大，腦積水。

取穴：當足後跟筋正中央上，距足底三寸五分是穴。

手術：針深五分至八分（針透過筋效力尤佳），體壯坐姿扎針，體弱側臥扎針。

(二) 正宗穴

部位：在足後跟筋中央上，距足底五寸許。

解剖：脊椎骨總神經，腦之總神經。

主治：全正筋穴。

取穴：當足後跟筋之正中央上，去正筋穴一寸五分至三寸處是穴。

手術：全正筋穴。

應用：正宗正筋兩穴連帶同時下針。

(三) 正士穴

部位：在足後跟筋中央上，距足底七寸。

解剖：肺之分枝神經，脊椎骨總神經。

主治：肩背痛，腰痛，坐骨神經痛。

取穴：當足後跟筋之正中央上，去正宗穴二寸處是穴。

手術：針深五分至一寸。

(四) 搏球穴

部位：在正士穴正上二寸五分。

解剖：心之分枝神經，肺之壓支神經。

主治：腿轉筋，霍亂，腰酸背痛，鼻出血。

取穴：平臥、脚跟用軟墊墊高，當下腿後側，在正士穴正上二寸五分即腓腸肌



下緣處是穴。

手術：針深一寸至二寸，以針尖抵骨效力為最佳。

應用：與四花中穴主治霍亂轉筋及腎虧。

(五) 一重穴

部位：在外踝直上三寸向前橫開一寸。

解剖：心之分枝神經，肺之分枝神經，脾之主神經。

主治：甲狀腺腫大（心臟病引起），眼球突出，扁桃腺發炎，口歪眼斜（面神經麻痺）偏頭痛，痞塊、肝病、腦瘤、腦膜炎。

取穴：當外踝直上三寸向前橫開一寸是穴。

手術：針深一寸至二寸。

(六) 二重穴

部位：在外踝直上五寸向前開一寸。

解剖：心之分枝神經，肺之分枝神經，脾之主神經。

主治：全一重穴。

取穴：當一重穴直上二寸處是穴。

手術：針深一寸至二寸。

(七) 三重穴

部位：在外踝直上七寸向前開一寸。

解剖：心之分枝神經，肺之分枝神經，脾之主神經。

主治：全一重穴。

取穴：當二重穴直上二寸處是穴。

手術：針深一寸至二寸。

應用：一重、二重、三重三穴同時取穴（即所謂回馬針）為治上述多症之特效針。



四花穴一帶出血以肺氣腫及肺積水、肺結核(乾咳及肺化膿)

(八) 四花上穴

部位：在膝眼下三寸，脛骨外簾。

解剖：肺支神經，心支神經。

主治：哮喘、牙齒痛、心跳、口內生瘡、頭暈、心臟、抽筋、轉筋霍亂。

取穴：當外膝眼之下方三寸，在前脛骨肌與長總趾伸肌起始部之間陷中，是穴。

手術：針深二寸至三寸，針深一寸五分至二寸治哮喘，針深三寸治心臟病。

應用：四花上穴配搏球穴治轉筋霍亂，此時四花上穴須針深三寸。

(九) 四花中穴

部位：四花上穴直下四寸五分。

解剖：心之分枝神經，肺之支神經，心臟之支神經，六腑之副神經。

主治：哮喘、眼球病、心臟炎、心臟血管硬化(心兩側疼痛)心臟麻痺(心悶難過坐臥不安)，急性胃痛。消酸脹大。

取穴：當四花上穴直下四寸五分。

手術：三菱針出血治心臟血管硬化，急性胃痛、腸炎、胸部發悶、肋膜炎。
用毫針、針深二寸至三寸治哮喘，眼球痛。

(十) 四花副穴

部位：在四花中穴直下二寸半

解剖：全四花中穴。

主治：全四花中穴。

取穴：當四花中穴直下二寸半是穴。

手術：三菱針出黑血，治心臟血管硬化，心臟麻痺，急性胃痛，腸胃炎。

應用：四花副穴與四花中穴配合使用，治以上諸症，立即見效，但扎針時，對正血管(不論在穴之左右)下刺，以能見黑血為準。

(十一) 四花下穴

部位：在四花副穴直下二寸五分。



解剖：六腑神經、肺之副神經、腎之副神經。

主治：腸炎、腹部脹、胸脹、胃痛、浮腫、睡中咬牙。*骨節酸大*

取穴：當四花副穴直下二寸五分處是穴。

手術：針深五分至一寸（用細毫針）。

(三) 腑腸穴

部位：在四花下穴直上一寸五分。

解剖：六腑神經，肺之副神經，腎之副神經，心臟之副神經。

主治：全四花下。

取穴：當四花下穴直上一寸五分處是穴。

手術：針深五分至一寸（用細毫針）。

應用：通常為四花下穴之配穴效力迅速，但不單獨用針。

(三) 四花裡穴

部位：在四花中向裡橫開一寸二分，當脛骨之外緣。

解剖：心之支神經，肺之區支神經。

主治：腸胃病、心臟病、心跳、轉筋霍亂（嘔吐），心臟麻痺。

取穴：在四花中向裡橫開一寸二分，至脛骨之外緣處是穴。

手術：針深一寸五分至二寸。

(三) 四花外穴

部位：在四花中向外橫開一寸五分。

解剖：肺之支神經，六腑神經。

主治：急性腸炎、牙痛、偏頭痛、臉部神經麻痺，肋膜痛。

取穴：在四花中向外橫一寸五分處是穴。

手術：針深一寸至一寸五分。

用三菱針出黑血，治急性腸胃炎，肋膜痛、胸部發脹、哮喘、坐骨及其神經痛，肩臂痛，（左左右右）耳痛、慢性鼻炎、頭痛、高血壓。



應用：使用三菱針時，先將四花外穴上下三寸內之附近部位，以酒精棉花擦淨，然後在此血路上發現有暗影或青筋者，扎之，使其溢出黑血立即見效。

(五) 上唇穴

部位：在膝蓋下緣。

解剖：經外奇穴。

主治：唇痛、白口症。

取穴：當膝蓋正下緣**髌骨**韌帶上。

手術：用三菱針刺膝蓋下緣**髌骨**韌帶上，及其隣近使其出黑血，立即見效。

(六) 下唇穴

部位：在膝蓋下緣約一寸。

解剖：屬經外奇穴。

主治：唇痛、白口症。

取穴：當膝蓋下緣約一寸處。

手術：全上唇穴。

(七) 天皇穴 (陰陵泉)

部位：在脛骨頭之內側陷中，去膝關節二寸五分。

解剖：腎之神經，六腑神經，心之分枝神經。

主治：胃酸過多，反胃（倒食病），腎臟炎、糖尿病、小便蛋白質。

取穴：當膝下內輔骨下陷中，在脛骨頭之內側，去膝關節二寸五分是穴。

手術：針深五分至一寸。

應用：配天皇副穴治倒食病，胃酸過多。

注意：不宜灸，孕婦禁針。

(八) 天皇副穴 (腎關)

部位：在天皇穴直下一寸五分。

解剖：六腑神經。



主治：胃酸過多，倒食症、眼球歪斜、散光、貧血、癩癘病、神經病、眉酸骨痛、鼻骨痛、頭暈。

取穴：當天皇穴直下二寸，脛骨之內側。

手術：五分至一寸。

應用：通常為天皇穴之配針治胃酸過多，倒食症。

(戌) 地皇穴

部位：在脛骨之內側，去內踝七寸。

解剖：腎之神經。

主治：腎臟炎、四支浮腫、糖尿病、淋病、陽萎、早洩、遺精、滑精、夢遺、小便蛋白質、小便出血、子宮瘤、月經不調、腰痛。

取穴：當脛骨之內側後緣，在內踝七寸處是穴。

手術：針與脚約成45度扎入，針深一寸至一寸八分。

注意：孕婦禁針。

(亥) 四肢穴

部位：當脛骨之內側，在內踝上四寸。

解剖：心之支神經，四肢神經，腎之分枝神經。

主治：四肢痛、脛項痛、糖尿病。

取穴：當脛骨之內側後緣。

手術：針深六分至一寸二分。

注意：孕婦禁針。

(子) 人皇穴 (三陰交)

部位：在脛骨之內側後緣，在內踝三寸。

解剖：腎之分枝神經。

主治：淋病、陽萎早洩、遺精、滑精、腰脊推骨痛、脖子痛、頭暈、手麻、糖尿病、小便蛋白質、小便出血、腎臟炎、腰痛。



取穴：當脛骨之內側後緣，在內踝三寸處是穴。

手術：針深八分至一寸二分。

注意：孕婦禁針。

(三) 側三里穴

部位：在四花上穴向外旁開一寸五分爲側三里穴。*(外踝下三寸)*

解剖：肺之分枝神經、牙神經。

主治：牙痛、面部麻痺。*相對是外側痛*

取穴：在腓骨前緣，即四花上穴向外，橫開一寸五分處是穴。

手術：五分至一寸。

(三) 側下三里穴

部位：在側三里穴直下二寸。

解剖：全側三里穴。

主治：全側三里穴。

取穴：在肌骨前緣，即側三里穴直下二寸處是穴。

手術：五分至一寸。

應用：側三里與側下三里兩穴同時取穴，但單足取穴。治左邊牙痛，用右足；治右邊牙痛，用左足穴。

(三) 足千金

部位：在側下三里外（後）開五分（然後對正外踝尖）直下二寸。

解剖：肺之支神經、腎之分枝神經、喉側（甲狀線）神經。

主治：急性腸炎、魚骨刺住喉管，肩膀及肩背痛，喉嚨生瘡、喉炎（火蛾病）扁桃線炎，甲狀線腫。

取穴：當肌骨前緣，即側下三里向後橫開五分直下二寸處是穴。

手術：針深五分至一寸。



(四) 足五金

部位：在足千金直下二寸。

解剖：全足千金。

主治：全足千金。

取穴：在腓骨前緣，即足千金直下二寸。

手術：針深五分至一寸。

應用：足千金與足五金通常同時取穴，除治甲狀腺炎可雙足取穴下針外，其他各症均單足取穴下針。

(五) 七差穴

部位：在外踝前一寸半以上二寸一穴，又上二寸一穴，再上三寸一穴共三穴。

解剖：腓腸神經、胸骨、鎖骨及肋骨神經。

主治：肩骨痛、鎖骨炎、胸骨炎、腫脹及肋膜炎。

手術：針深五分至一寸，用三針。

(六) 內睛眼穴

主治：眼痛

(七) 外睛眼穴

主治：

teldap.tw



八八部位

(一) 通關穴

部位：在大腿正中綫股骨上，在膝蓋橫紋^上五寸。

解剖：心之總神經。

主治：心臟病、心包絡（心口）痛、心兩側痛、心臟病而引起身體各部之風濕病、頭暈、眼花、心跳、胃病、四肢痛、腦貧血。

取穴：當大腿正中綫股骨上，在膝蓋橫紋^上五寸處是穴。

手術：針深三分至五分。

(二) 通山穴

部位：在大腿正中央股骨上，在膝蓋橫紋^上七寸。

解剖：心之總神經。

主治：全通關穴

取穴：當大腿正中綫股骨上，在通關穴^上二寸。

手術：針深五分至八分。

(三) 通天穴

部位：在大腿正中央股骨上，在膝蓋橫紋^上九寸。

解剖：心之總神經。

主治：全通關。

取穴：當大腿正中綫股骨上，在通山^上二寸處是穴。

手術：針深五分至一寸。

注意：通關、通山、通天三穴不能雙足六穴同時下針，僅能雙足各取一穴至二穴下針，高血壓者雙足只許各取一穴。

(四) 姐妹一穴

部位：在通山穴向裡橫開一寸後直上一寸。

解剖：六腑神經、腎分枝神經。



主治：子宮瘤、子宮炎、月經不調、經期不定、子宮癢、腸痛、胃出血。

取穴：當通山穴向裡橫開一寸處直上一寸是穴。

手術：一寸五分至二寸五分。

(五) 姐妹二穴

部位：在姐妹一穴直上二寸五分。

解剖：六腑神經，腎分枝神經。

主治：全姐妹一穴。

取穴：當姐妹一穴直上二寸五分處是穴。

手術：一寸五分至二寸五分。

(六) 姐妹三穴

部位：在姐妹二穴直上二寸五分。

解剖：全姐妹二穴。

主治：全姐妹二穴。

取穴：在姐妹二穴直上二寸五分。

手術：針深五分至一寸。

應用：三姐妹兩腿六穴，通常同時取穴用針。

(七) 感冒一穴

部位：在姐妹二穴向裡橫開一寸。

解剖：六腑神經，肺之分枝神經。

主治：重感冒、發高燒、發冷、感冒頭痛。

取穴：當姐妹二穴向裡橫開一寸處是穴。

手術：針深八分至一寸五分。

(八) 感冒二穴

部位：在姐妹三穴向裡橫開一寸。

解剖：全感冒一穴。



主治：全感冒一穴。

取穴：當姐妹三穴向裡橫開一寸。

手術：針深八分至一寸五分。

應用：感冒一、感冒二兩穴同時取穴，針向腿中心斜刺。

(九) 通腎穴

部位：在膝蓋內側上緣。

解剖：腎之神經。

主治：陽萎、早洩、淋病、腎臟炎、糖尿病、腎虧而引起之頭暈及腰痛、腎臟病之風濕病、子宮痛、婦科赤白帶下。

取穴：當膝蓋內側上緣陷處。

手術：針深三分至五分。

(十) 通胃穴

部位：在膝蓋上二寸，內側，白肉隙。

解剖：腎之神經。

主治：全通腎穴又治背痛。

取穴：膝蓋上二寸，當內側白肉隙是穴。

手術：針深五分至一寸。

(十一) 通背穴

部位：在通胃直上二寸。

解剖：腎之神經。

主治：全通胃。

取穴：在通胃穴直上二寸。

手術：針深五分至一寸。

應用：通腎、通胃、通背三穴可任取二穴（兩腿四穴）配針、禁忌三穴同時下針。



通腎、通胃、通背三穴，可任取一穴為治療其他各症之補針。

通腎、通胃、通背三穴，任取二穴為婦人流產之補針，連續治療半月，即無再度流產之續。

(三) 明黃穴

部位：在大腿內側之正中央。

解剖：肝之總神經，心之總神經，心臟之動脈，表層屬腎之副神經，中層屬肝之神經，深層屬心之神經。

主治：肝硬化、肝炎、骨骼脹大、脊椎長芽骨（脊椎骨膜炎），肝機能不够而引起之疲勞、腰酸、眼昏、眼痛、肝痛、白血球症之特效針，消化不良。

取穴：當大腿內側前後上下之中心點處是穴。

手術：針深一寸五分至二寸五分。

(四) 天黃穴

部位：在明黃穴上三寸。

解剖：全明黃穴。

主治：全明黃穴。

取穴：當明黃穴直上三寸處是穴。

手術：針深一寸五分至二寸五分。

(五) 其黃穴

部位：在明黃穴下三寸。

解剖：胆總神經、心之支神經、肝之分枝神經。

主治：黃胆病及明黃穴主治各症。

取穴：當明黃穴直下三寸處是穴。

手術：針深一寸五分至二寸。

應用：天黃、明黃、其黃三穴同時取穴下針，主治肝炎、肝硬化、骨骼脹大



，肝機能不够而引起之各症，脾硬化、舌瘡。

(五) 火枝穴

部位：在其黃穴上一寸五分。

解剖：肝胆神經、心之分枝神經。

主治：黃膽病，黃膽病之頭暈眼花及背痛，膽炎。

取穴：當其黃穴直上一寸五分處是穴。

手術：針深一寸五分至二寸。

應用：明黃、火枝、其黃三取同時下針，治黃膽病及膽炎。

(六) 火全穴

部位：在其黃穴直下一寸五分。

解剖：肝胆神經，心之分枝神經，脊椎神經。

主治：同火枝穴，並主治脊椎骨痛及足跟痛。

取穴：當其黃穴直下一寸五分處是穴。

手術：針深一寸五分至二寸。

應用：火全穴配合其黃，火枝兩穴下針，亦可治黃膽病、膽炎及胆結石止痛，火全穴單獨取穴治脊椎骨及足跟痛。

(七) 駟馬中穴

部位：直立、兩手下垂、中指指尖所至處向前橫開三寸。

解剖：肺之總神經，肝之分枝神經。

主治：肋痛、背痛、肺機能不够之坐骨神經痛及腰痛、肺弱、肺病、胸部被打擊後而引起之胸背痛、肋膜炎、鼻炎、耳聾、耳鳴、耳炎、面部神經麻痺、眼發紅、哮喘、半身不遂。皮膚病、瘡癤。(教蘭也)

取穴：直立、兩手下垂，中指指尖所至處向前橫開三寸是穴。

手術：針深八分至二寸五分。



(六) 駟馬上穴

部位：在駟馬中穴直上二寸。

解剖：全駟為中穴。

主治：全駟為中穴。

取穴：當駟馬中穴直上二寸是穴。

手術：針深八分至二寸五分。

(七) 駟馬下穴

部位：在駟馬中穴下二寸。

解剖：全駟馬中穴。

主治：全駟馬中穴。

取穴：當駟馬中穴直下二寸處是穴。

手術：針深八分至二寸五分。

應用：治肋痛、背痛、坐骨神經痛單脚取駟馬中、駟馬上、駟馬下三穴同時下針，左痛取右穴，右痛取左穴，治其餘各症，兩脚六穴同時下針。

(八) 下泉穴

部位：在膝關節外側面正中央直上二寸五分。

解剖：肺部與面部之機動神經。

主治：面部麻痺、面部神經跳、口歪、眼斜。

取穴：在膝關節外側面正中央直上二寸五分處是穴。

手術：針深三分至五分。

(九) 中泉穴

部位：在下泉直上二寸。

解剖：全下泉穴。

主治：全下泉穴。

取穴：當下泉穴直上二寸處是穴。

手術：針深三分至八分。



(国) 上泉穴

部位：在中泉穴直上二寸。

解剖：全下泉穴。

主治：全下泉穴。

取穴：當中泉穴直上二寸處是穴。

手術：五分至一寸。

應用：上泉、中泉、下泉同時取穴下針，單脚取穴，治左面部麻痺用右脚三穴，右用左穴。

(国) 金前下穴

部位：在膝蓋骨外側上角，直上一寸。

解剖：肺之機動神經，肝之交感神經。

主治：胸骨向外鼓出，肺弱、羊狗瘋、頭痛、肝弱、皮膚敏感。

取穴：在膝蓋骨外側上角，直上一寸處是穴。

手術：針深三分至五分。

(国) 金前上穴

部位：在金前下穴直上一寸五分。

解剖：全金前下穴。

主治：全金前下穴。

取穴：在膝蓋骨外側上角直上二寸五分處是穴。

手術：針深五分至一寸。

應用：金前上下兩穴，雙脚同時配穴下針。

(国) 九里穴(中穴)

部位：直立、兩手下垂、中指指尖所至處，直上一寸。(大腿外側中央線之中央點點)

解剖：肺之區支神經。腿之運動神經

主治：背痛、腰痛、心跳、鎮靜。治月經中風(月事未盡血者)，腰背椎骨痛、神經麻痺、
肩痛、臂痛、手麻、腿痛、神經無力、膝痛、致掌眼脹。
九里穴分上、中、下三穴，上穴在中指指尖一寸半，中穴在中指指尖一寸，下穴在中指指尖一寸。
上穴治腰痛、大臂痛、腿痛、下穴治肌肉萎縮及骨節腫大、背痛、腿痛。
中穴治神經痛、眼痛、膝痛。



取穴：直立取穴，兩手下垂，經中指指尖所至處直上一寸是穴。

手術：針深八分至一寸五分。

以仰臥者之右左足刺，針尖向
針尖向 → 之後左臂
針尖向 → 之後右腿

(庚) 解穴

部位：在膝蓋骨外側上角，直上一寸向前橫開三分處是穴。

解剖：心臟敏感神經及血管。

主治：取針後氣血錯亂，血不歸經，疼痛下針處起包。或是西醫注射後引起之疼痛，跌打損傷，精神刺激而引起之疼痛。疲勞過度之疼痛。瘡癤。

取穴：（見本穴部位）。

手術：針深一分至五分，下針後將針向左右緩緩轉動，並問患者反應如何，如痛苦解除，立即取針，但下針時間以不超過八分爲限。起針後，令病患飲溫和開水小半杯。

如患者因扎針而失去知覺，立即將其口部張開，以扁針或筷子，或中指按住舌根稍用力重壓三下，見其嘔吐現象，然後用涼水洗頭，並以濕毛巾覆蓋其頭部，同時令飲涼開水小半杯。受刑休克者，亦可用此法解之。如陽霍亂引起休克可用涼水洗頭，使其恢復知覺，然後再用針藥治之。

(辛) 內通關

部位：通關內開五分。

解剖：心之總神經。

主治：半身不遂，四肢無力，四肢神經癱瘓，心臟衰弱，中風不語。

取穴：通關內開五分。

手術：針深三分至五分。

(壬) 內通山

部位：通山內開五分。

解剖：心之總神經。



主治：全內通關穴。

取穴：通山穴開五分。

手術：針深五分至八分。

(六) 內通天穴

部位：通天穴內開五分。

解剖：心之總神經。

主治：全內通關穴。

取穴：通天穴內開五分。

手術：針深五分至一寸。

注意事項請見通關、通山、通天各穴。

(七) 失音穴

部位：膝蓋內側之中央及其下二寸共二穴。

解剖：臂神經、喉之迷神經。

主治：喉子啞、失音、喉炎。

手術：針深三至六分。

teldap.tw



九九部位

(一) 耳環穴

部位：在耳垂表面之當中。

解剖：六腑神經。

主治：解酒、嘔吐。

取穴：當耳垂表面之當中處是穴。

手術：細毫針由外向裡向面部斜刺（即皮下針）一分至一分半。

(二) 木耳穴

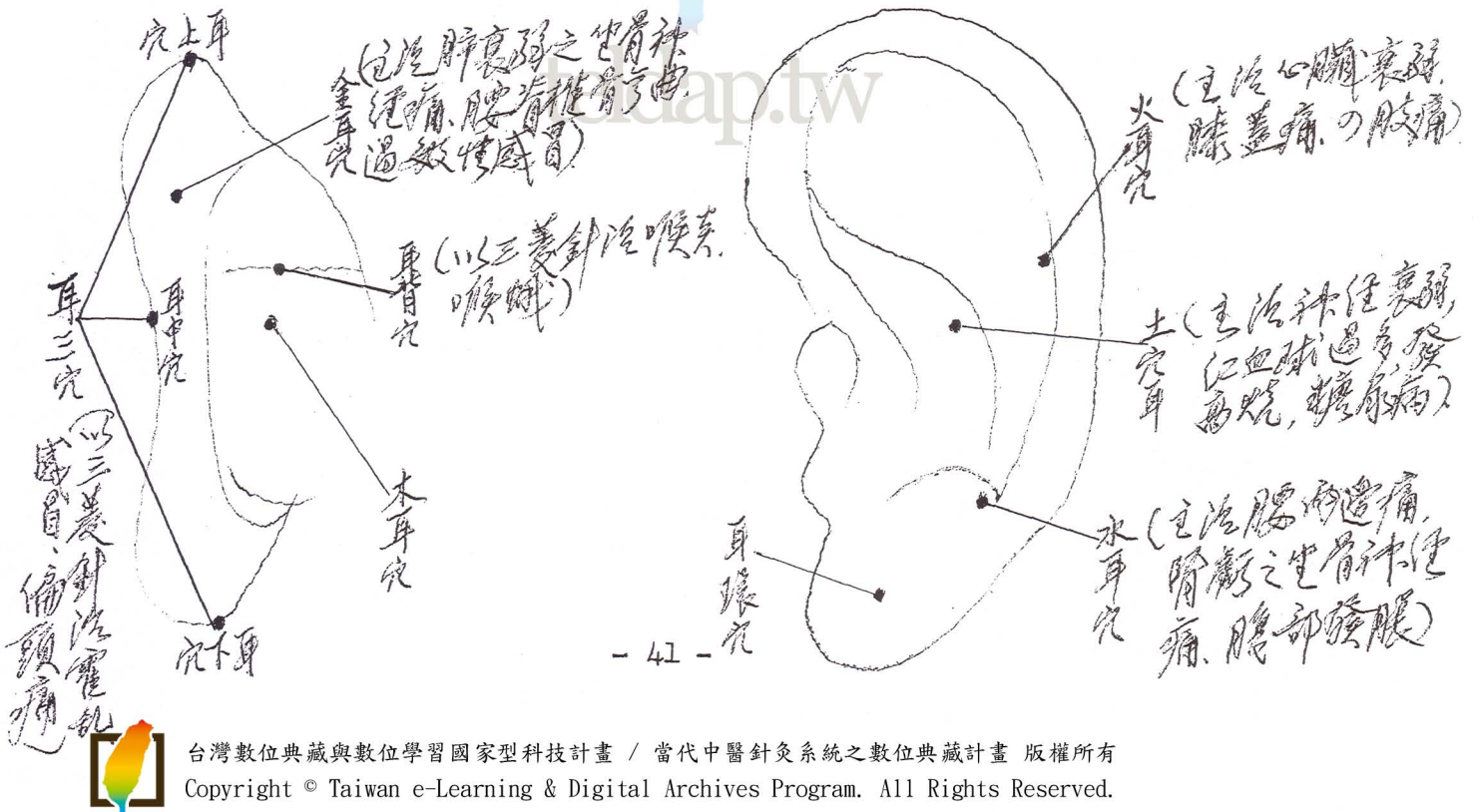
部位：在耳後上半部血管之邊緣。

解剖：肝神經。

主治：肝痛、肝硬化、肝腫大、**肝衰弱之疲勞、老年結病(需長期針治)**

取穴：當耳後上半部血管之邊緣是穴。

手術：用細毫針豎刺一分至二分。



十十部位：

(一) 正會穴

部位：當頭頂之正中。

解剖：腦之總神經。

主治：四肢抖顫，各種風症，身體虛弱，小兒驚風，眼斜嘴歪，半身不遂，神經失靈，中風不語。

取穴：正坐，以細繩豎放頭頂中行前垂鼻尖後垂頸骨正中，再以一繩橫放頭頂，左右各垂耳尖此兩繩之交叉點即是穴。

手術：針深一分至三分。

(二) 州圓穴

部位：在正會穴旁開一寸三分（面部是以眼之裡眼角至外眼角距離為一寸）

解剖：肺之神經。

主治：半身不遂，四肢無力，虛弱，小兒虛弱，氣喘，肺機能不够而引起之坐骨神經痛及背痛，神經失靈。

取穴：當正會穴旁開一寸三分處是穴。

手術：針深一分至三分。

(三) 州昆穴

部位：在州圓穴直後一寸五分。

解剖：肺神經。

主治：全州圓穴。

取穴：當州圓穴直後一寸五分處是穴。

手術：針深一分至三分。

應用：左小腦頭取右穴，右取左穴。



(四) 州崙穴

部位：在州圓穴直前一寸五分。

解剖：肺神經。

主治：腦瘤餘全州圓穴。

取穴：當州圓穴直前一寸五分處是穴。

手術：針深一分至三分。

應用：腦部左側生癭取右穴，右取左穴。

(五) 前會穴

部位：在正會前一寸五分。

解剖：腦之副神經。

主治：頭昏眼花，腦脹，神經衰弱。

取穴：當正會穴直前一寸五分處是穴。

手術：針深一分至三分。

注意：本穴對不省人事之病患，有使其復甦之效。

(六) 後會穴

部位：在正會穴直後一寸六分。

解剖：腦之總神經，脊髓神經。

主治：骨結核，頭痛（輕度），頭暈，治脊椎骨痛十九至二十一處最有效（腰帶下之脊椎骨），腦充血，中風不語，半身不遂，神經痲痺。

取穴：當正會穴直後一寸六分處是穴。

手術：針深一分至三分。

(七) 總樞穴

部位：在頭部入髮際八分。

解剖：丹田神經。

主治：嘔吐，六腑不安，項痛，心臟衰弱，霍亂，發言無聲。



取穴：當頭部入髮際八分處是穴。

手術：針深一分至二分，用三菱針最有效，尤其小兒。

注意：對本穴一般針深禁止超過三分。但失音者可針深三分使其發音恢復正常。

用三菱針出血時，須用大姆指及食指捏起本穴肌肉，而後刺之。

(八) 鎮靜穴

部位：在兩眉頭正中上三分。

解剖：腦神經。

主治：神經錯亂，四肢發抖，兩腿酸軟，四肢神經麻痺，失眠症，小兒夢驚

取穴：當兩眉頭之正中上三分處是穴。

手術：針由上往下札，（即皮下針），深一分至二分。

應用：本穴須與正會穴配針，才有療效。

(九) 上里穴

部位：在眉頭上二分

解剖：肺之區支神經，眼神經。

主治：眼昏，頭痛。

取穴：當眉頭上二分處是穴。

手術：皮下針，針由上往下札）深一分至二分（用五分毫針）。

(十) 四腑二穴

部位：在眉毛中央上二分。

解剖：肺之區支神經，眼神經。

主治：小腹脹，眼昏，頭痛。

取穴：當眉中央上二分處是穴。

手術：用五分毫針，皮下針，針由上往下札）深一分至二分。



(二) 四腑一穴

部位：在眉角上二分。

解剖：肺之區支神經，眼神經。

主治：小腹脹，眼昏，頭痛。

取穴：當眉角上二分處是穴。

手術：用五分毫針，皮下針（針由上往下札）深一分至二分。

應用：四腑一，四腑二，上里三穴，同時用三菱針出血為治臨時頭痛之特效針。

(三) 正本穴

部位：鼻端準頭。

解剖：肺之交叉區神經。

主治：敏感性鼻炎，治妖邪（鬼迷）。

取穴：仰臥正坐，頭稍仰起，於鼻之炎端。以手模之左右各有小軟骨，中有凹陷是穴。

手術：針深一分至二分。

注意：勿刺軟骨。

應用：用三菱針出血最有效。
腦力衰退及肺弱者，可針本穴補之。

(四) 馬金水

部位：在眼角直下至顴骨之下緣陷凹處。

解剖：腎神經，肺之副支神經。

主治：腎結石，閃腰，岔氣（呼吸感覺痛楚。）腎臟炎，鼻炎。

取穴：在眼角直下至顴骨之下緣一分五陷凹處是穴。

手術：針深一分至三分。



注意：下針後痛楚立即解除者，表示取穴正確；取針後出血者，表示取穴不確。

(四) 馬快水

部位：在馬金水直下四分。

解剖：腎神經，膀胱神經。

主治：膀胱結石，膀胱炎，小便頻數，脊椎骨痛（限腰部）。鼻炎。

取穴：在馬金水直下四分約與鼻下緣齊處是穴。

手術：針深一分至三分。

(五) 腑快穴

部位：與鼻下緣齊平，向外開五分。

解剖：腎之神經，六腑神經。

主治：腹脹，腹疼痛，疝氣。

取穴：與鼻下緣齊平，從鼻角向外開五分處是穴。

手術：針深一分至三分

(六) 六快穴

部位：在人中（鼻至唇之中央）向外平開一寸四分（即去口角外紋一分五）

解剖：分泌神經。

主治：尿道結石，尿道炎。

取穴：人中向外平開一寸四分處是穴。

手術：針深一分至三分。

應用：與馬快水配針治尿道結石。

(七) 七快穴

部位：在嘴角外側五分。

解剖：肺神經。



主治：臉面癱瘓，肺虛弱，尿道結石。

取穴：當嘴角外側五分處是穴。

手術：針從嘴角向外斜札，深五分至一寸五分。左臉癱瘓取右穴，右取左穴

(戌) 木枝穴

部位：在馬金水外開五分。

解剖：肝胆神經。

主治：胆結石，胆虛弱，小兒夜哭。

取穴：當外眼角直下至顴骨下緣陷凹處，再向外平開五分處是穴。

手術：針深一分至三分。

(亥) 水通穴

部位：在嘴角直下四分。

解剖：腎神經。

主治：腎臟病引起之風濕病，腎機能不够及疲勞，頭暈眼花，腎虛，腎虧，腰痛，閃腰，岔氣。

取穴：當嘴角直下四分處是穴。

手術：針由內向外斜札，深一分至五分。

(子) 水金穴

部位：在水通穴向裡平開五分。

解剖：腎神經。

主治：全水通穴。

取穴：水通穴向裡平開五分處是穴。

手術：針由內向外斜札，深一分至五分。

應用：水通，水金兩穴均主治腎病，取穴下針時應就發青處取一穴針之。



後背部位

(一) 分枝上穴

部位：在肩峯突起後側直下腋縫，當肩胛骨與肱骨連接之叉口下。

解剖：分泌神經。

主治：藥物中毒（用藥過量與錯誤），蛇、蝎、蜈蚣等蟲毒、狐臭、口臭、糖尿病、瘋狗、小便痛、血淋、性病之淋病、食物中毒、服毒自殺（輕者可治、重則難醫）全身發癢，瓦斯中毒，原子塵中毒。

取穴：在肩峯突起後側直下腋縫，當肩胛關節之下緣一寸處是穴。

手術：針深一寸至一寸五分。

(二) 分支下穴

部位：在分支上穴稍向內斜下一寸五分。

解剖：分泌神經，肺分支神經，乳神經。

主治：全分支上穴各症及乳炎。

取穴：當分支上穴直下一寸五分後，向脊椎骨橫開五分處是穴。

手術：針深五分至一寸。

應用：本穴通常為分支上穴之配穴。

(三) 七星穴

部位：包括在項部入髮隙八分之總樞穴，與其下一寸之分樞穴，下二寸之時樞穴，以及向兩旁橫開八分去髮一寸之支禹穴，及支禹穴下一寸之士禹穴（共七穴）。

解剖：總樞，分樞，時樞三穴屬腦總神經，兩旁支禹，士禹兩穴屬肺分枝神經。

主治：嘔吐（五臟不安），感冒頭痛，小兒高燒，小兒各種風症。

取穴：詳上述部位。

手術：用三菱針放血。以總樞、分樞、時樞三穴為主，支禹、士禹為配針。

注意：放血時，應用姆指及食指捏起穴位肌肉，然後對準穴部扎針出血，嬰



兒，小兒肌膚處應特別留意以免上傷腦部總神經，下傷丹田，而致耳聾音啞。

四 五嶺穴

部位：包括五道穴線，第一條穴綫經大椎骨下，第二節江口穴起，每下一節為一穴，其順序為火曲、火雲、火長、火明、火校、火門、土月、土洩、直至下第九節土克穴為止（共十穴），第二條穴綫（左右共兩條）從江口穴向左右平開四指，金北穴起，亦下一寸為一穴，其順序為金斗、金吉、金陵、火金、木車、木杜、直至木梅穴為止（共八穴），從第二條穴綫向外開四指為第三條穴綫，共有金枝、金精、金神、木原、木太、木菊、木松七穴每穴間隔約一寸。

解剖：從火雲以下至火門穴屬心之神經，

從土月至土克屬脾神經。

從火金穴以上屬心肺交叉神經。

從火金穴以下，在左邊者屬肺神經，在右邊屬肝神經。

從火金神以上屬肺神經，以下右邊屬肺肝交叉神經，左邊屬肝脾交叉神經。

主治：高血壓、重感冒、發高燒、發冷、突然間引起之頭暈，頭痛、因高血壓引起之手足癱瘓症，半身不遂，陰霍亂、陽霍亂、嘔吐及各種痧症、血管硬化之腰痛、肝霍亂、陰陽霍亂、急性胃痛。

取穴：詳上述部位。

手術：用三菱針放血。

注意：放血部位，先以酒精棉花擦淨，然後以指或針柄報壓穴處，接着再以三菱針放出黑血。



(五) 雙鳳穴

部位：從大椎骨以下第三與第三脊椎骨間，向左右橫開一寸五分之火鳳穴起，每下一寸一穴，其順序為火主、火妙、火巢、火重、火花、火蜜共七穴（左右共十四穴）。

解剖：心神經。

主治：手痛足痛、手癱足癱、手足血管硬化。

取穴：詳上述部位。

手術：用三菱針放血。

(六) 九猴穴

部位：包括火鳳、火主、火妙、金堂（金斗上二寸）、金北（金斗上一寸）、金斗、金吉、金枝、金精共九穴。

解剖：肺神經。

主治：猴痧。

取穴：詳上述部位。

手術：用三菱針放血。

(七) 三金穴

部位：包括金斗、金吉、金陵三穴。

解剖：心肺交叉神經。

主治：膝蓋痛。

取穴：詳上述部位。

手術：用三菱針放血，左痛用左穴，右痛放右穴，兩足痛則雙邊取穴。

(八) 精枝穴

部位：包括金精、金枝兩穴。

解剖：肺腎交叉神經。

主治：小腿發脹，小腿痛。



取穴：詳上述部位。

手術：用三菱針放血，左痛放左邊穴，右邊放右邊穴。

(九) 金林穴

部位：包括金神、木原、木太三穴。

解剖：肺總神經，右屬肝腎交叉神經，左屬脾腎交叉神經。

主治：血管硬化之坐骨神經痛。

取穴：詳上述部位。

手術：用三菱針放血，左痛放左穴，右痛放右穴。

(十) 頂柱穴

部位：包括金吉、金陵、火金、金神、木東、木杜、木梅、木原、木太、木菊、木松（兩邊共二十二穴）。

解剖：右屬心肝肺交叉神經，左屬心肝脾交叉神經。

主治：血管硬化之腰痛，閃腰、叉氣。

取穴：詳上述部位。

手術：用三菱針放血，左腰閃放左邊血，右放右邊血，兩邊閃，雙邊穴同時放血。

(十一) 後心穴

部位：包括大椎骨下第四個脊椎關節處火雲，火長、火明、火校、火門、土月六穴及脊椎旁開一寸五分之火妙、火巢、火重、火花四穴（兩邊共八穴）與金吉、金陵、火金三穴（兩邊共六穴）。

解剖：心之總神經。

主治：羊毛痧、疔瘡、心臟衰弱、胃病、急性心臟麻痺、風寒入裡，重感冒、中風、各種急性痧症。

取穴：詳上述部位。



手術：治羊毛痧（羊毛疔）時，用三菱針對着紫點（重者現黑點）將羊毛抽出，治療瘡心臟衰弱及胃病用三菱針放血（疔瘡限於四肢及面部）。

(三) 感冒三穴

部位：包括安全、金斗（兩邊）共三穴。

解剖：安全穴為脊椎總神經及四肢神經所在，金斗穴為心臟二間^{失竊}神經所在。

主治：重感冒。

取穴：安全穴在大椎骨下緣陷凹處，金斗穴在大椎骨下第五個脊椎骨旁開四橫指處是穴。

手術：用三至五分小毫針，針入皮下即見奇效。

(四) 水中穴

部位：在十三椎下旁開一寸五分。

解剖：腎總神經。

主治：腎虧、腎虛、腎臟炎、婦科經脈不調，便秘口渴、脊椎骨痛。

取穴：當十三椎下旁開一寸五分取之。

手術：針深八分至一寸。

(五) 水腑穴

部位：在第十四脊椎下旁開一寸五分。

解剖：腎總神經。

主治：脊椎骨痛、脊椎骨^法無彎曲、婦女經脈不調、腎虛、腎臟炎、口渴、便秘、腸炎、失眠、陽萎早洩、頭痛、糖尿、閃腰又氣、頭暈眼花、腰酸背痛。急性腎炎、膀胱結石、小便不通、死胎不下。

取穴：當第十四脊椎骨下旁開一寸五分處是穴。

手術：針深八分至一寸。



(五) 三江穴

部位：包括第十三椎下之分線穴起，每下一節一穴，其順序為水分、水克、水管、六宗、鳳巢、主巢、共七穴及十四椎下旁開四橫指之六完、六滿、六道、華巢、環巢、河巢（兩旁）共十一穴。

解剖：腎神經及六腑神經。

主治：經閉、子宮炎、腸炎、閃腰叉氣、急性腸炎。

取穴：詳上述部位。

手術：三菱針放血。

(六) 雙河穴

部位：包括第十四椎下之六完、六滿、六道、華巢、環巢、河巢六穴。

解剖：腎神經、六腑交叉神經。

主治：手臂痛、肩背痛。

取穴：詳上述部位。

手術：用三菱針放血。

注意：出血黑有效，出紅血無效。

(七) 冲霄穴

部位：包括第二十椎下之妙巢，二十一椎下之上對，及上對下一寸之上高三穴。

解剖：小腦神經。

主治：小腦痛、小腦發脹、項骨正中洩脹痛。

取穴：詳上述部位。

手術：用三菱針放血。



前胸部位

(一) 喉蛾九穴

部位：在喉結及其上一寸與下一寸五分處，與左右旁一寸五分處共九穴。

解剖：肺神經。

主治：喉蛾、喉痛甲狀線炎、喉癢、癢塞喉管不出（呼吸困難、狀如哮喘）

取穴：詳上述部位。

手術：用三菱針在九穴部位上放血。

注意：札針時，將穴部皮肉捏淨，以免傷筋及軟骨。

(二) 十二猴穴

部位：平行鎖骨下一寸三分處共三穴，再下一寸五分處又三穴，總共（兩邊）十二穴。

解剖：肺部神經。

主治：猴痧、血管硬化之哮喘、肝霍亂，（傷寒重感冒、霍亂均會引起猴痧）

取穴：詳上述部位。

手術：用三菱針放血。

(三) 五金穴

部位：在胸骨上端。半月狀之下陷凹處為金肝穴，直下一節為一穴，其順序為金陰、金陽、金轉、金焦、共五穴。

解剖：心神經、氣管神經。

主治：肝霍亂、消化不良（胃脹），肋痛，氣管不順、各種痧症。

手術：用三菱針放血。

(四) 胃毛七穴

部位：從歧骨下緣陷凹處起，直下一寸一針（共三針）旁開一寸五分（兩邊共四針）各兩針。

解剖：心胃交叉神經。

主治：羊毛痧、胃病各種霍亂、心跳、胃出血。

取穴：詳上述部位。



手術：用三菱針抽出羊毛治羊毛痧，其餘放血治療。

(五) 腑巢二十三穴

部位：肚臍直上一寸一穴共二穴，肚臍每下一寸一穴共五穴，肚臍旁開一寸一穴，其上一穴其下二穴（共四穴）兩邊共八穴，肚臍旁開兩寸一穴，其上一穴其下二穴（共四穴），兩邊共八穴，總共二十三穴。

解剖：六腑神經。

主治：腸炎、子宮炎、腎炎（腎痛），臍痛。

取穴：詳上述部位。

手術：用三菱針放血。

